



FICHE TECHNIQUE

CHUTE ! Version longue

Conférence spectaculaire

Sur une proposition de **Matthieu Gary**

Acrobates et interprètes : **Matthieu Gary et Sidney Pin**

Régie générale : **Julien Lefeuvre**

Création lumière : **Clément Bonnin**

Regard extérieur : **Marc Vittecoq**

Administration : **Anne Delepine**

Production : **Porte27**

Diffusion : **Elsa Lemoine / L'Avant Courrier**

Remerciements à **Thomas Laigle, Lawrence Williams, Fanny Sintès et Pauline Dau**

Equipe en tournée : **2 interprètes, 1 chargée de production et 1 technicien**

Durée : **52 minutes**

Jauge : **170 personnes**

Tout public à partir de 8 ans, groupe (scolaire ou autre) à partir de 12 ans.

CONTACTS

Technique **Julien Lefeuvre** / 07 61 43 04 14 / chutetechnique@gmail.com

Production et diffusion **Elsa Lemoine** / 06 07 86 73 65 / elsa@avantcourrier.fr

Quelques informations concernant le spectacle:

- Nous ne jouons pas 2 formes longues dans la même journée
- Pas de jeu avant 18H pour une première ou alors prévoir montage la veille
- L'entrée publique se fait en jeu et au tout dernier moment
- La feuille de salle de la compagnie:
 - Distribuée par l'équipe technique avant l'entrée publique
 - Elle ne doit pas être modifiée (format, logo, etc...)
 - Vous pouvez y glisser une feuille libre à l'intérieur.
- Pour une date en extérieur, pas de jeu en plein soleil.
- Pour les représentations en plein jour, pas de présence technique de la compagnie.

- Dans le cadre d'une tournée en décentralisée:

- Le décor sera transporté par le lieu d'accueil. Pour se faire, un 20M3 avec hayon ou rampe est demandé pour la technique et le matériel du spectacle.
- Un moyen de transport devra être mis à disposition de la compagnie afin d'être autonome pour le trajet entre les différents lieux.

Important:

Nous passons par un transporteur pour le décor, merci de ne pas décharger le décor sans membre de la compagnie.

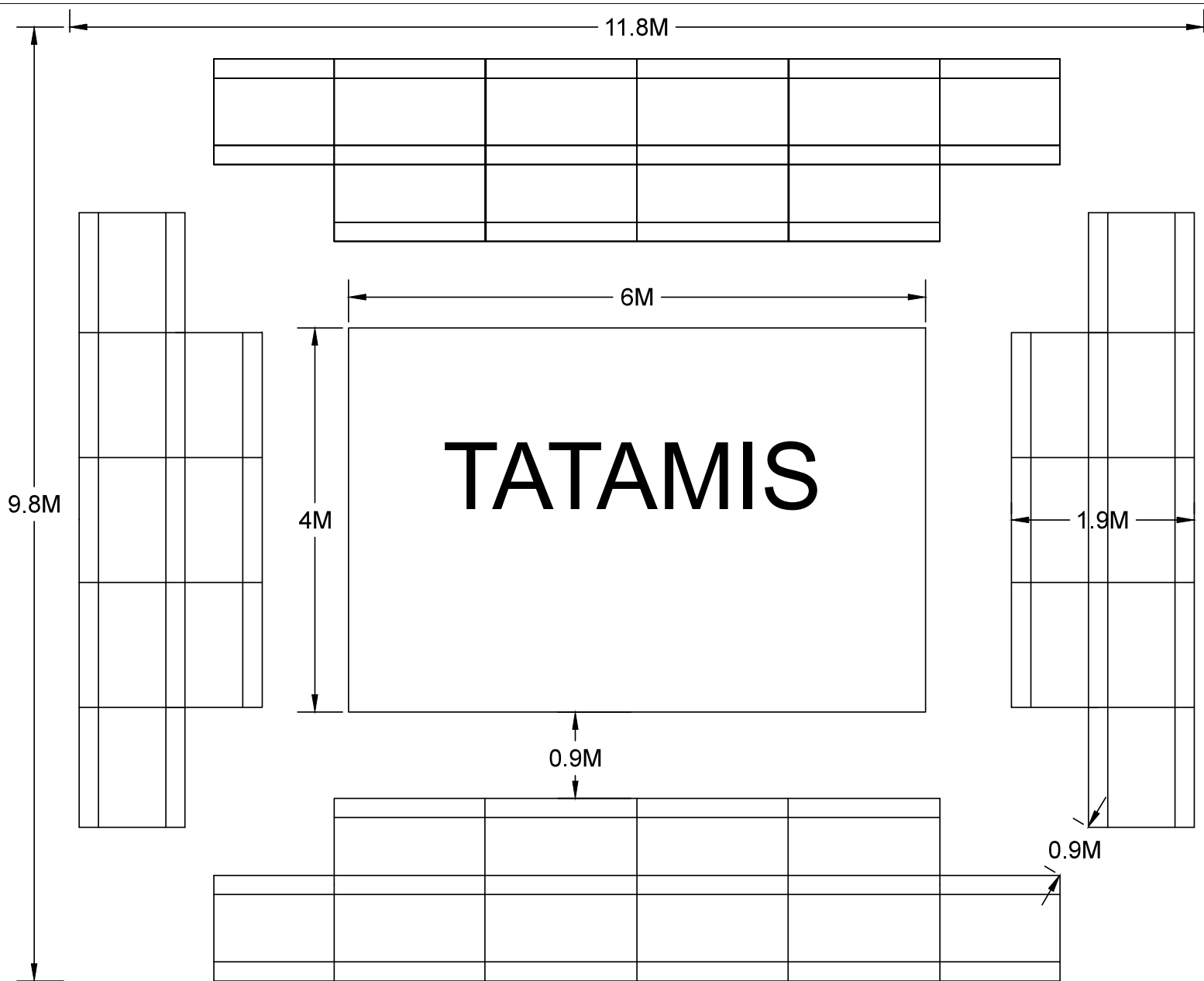
Chute est un spectacle qui se joue partout.

Merci de prendre uniquement en compte la version convenue entre nous:

1. Une version théâtre ou salle munie de points d'accroches
2. Une version sans point d'accroche, type gymnase ou autre.
3. Quelques précisions pour une version extérieure.

DÉCOR (qui ne varie pas)

- Dimension minimum du plateau: 12X10M
- Hauteur minimum 5 mètres.
- Pente de 3% maximum
- Le plateau devra être débarrassé de tous projecteurs, etc...
- Il comprend 12 tatamis (2X1M) pour une surface de 6X4M (amenés par la compagnie).
- Le public est disposé autour de la surface de jeu en quadri frontal, sur un gradin amené par la compagnie.
- Périphérie extérieure du gradin: 11,8M X 9,8M sur une hauteur de 0,9M au dernier rang.
- Matériel demandé: scotch tapis de danse





1. Version avec accroches

LUMIÈRE

La régie lumière (via ordinateur/dlight) sera derrière un des gradin, prévoir un câble DMX 5 points pour boîtier enttec.

-Draperie: Boîte noire, allemande pour les côtés, face et fond de scène.

Matériel demandé au lieu d'accueil:

- 24 par CP62
- 8 cycliodes

Les moyens d'accroches seront: **se référer au plan et non aux photos**

- 8 tubes de 2M
- 8 colliers d'échafaudage orthogonaux
- Hauteur minimum 5M
- 4 élingues de sécurité

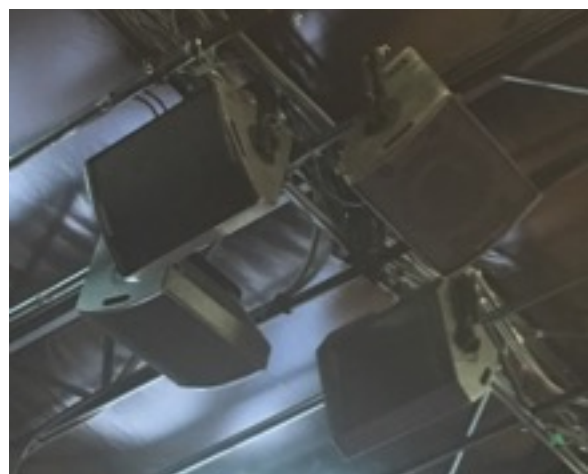
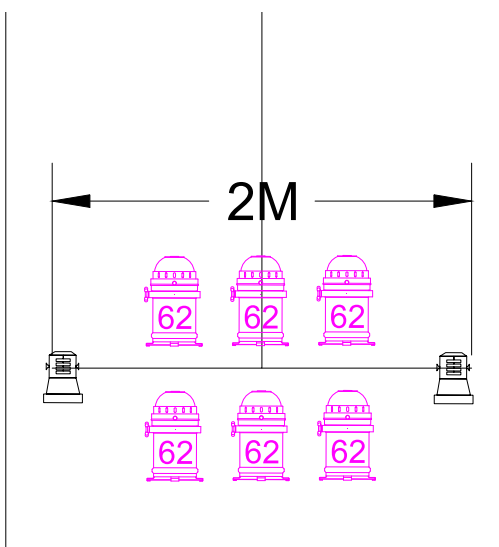
Besoin électrique:

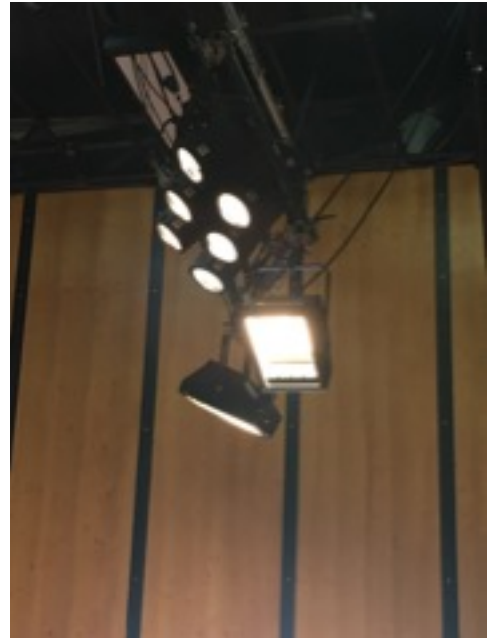
- 16 voies de gradateur 16a
- câbles DMX 5 points
- câbles DMX 3 points

son

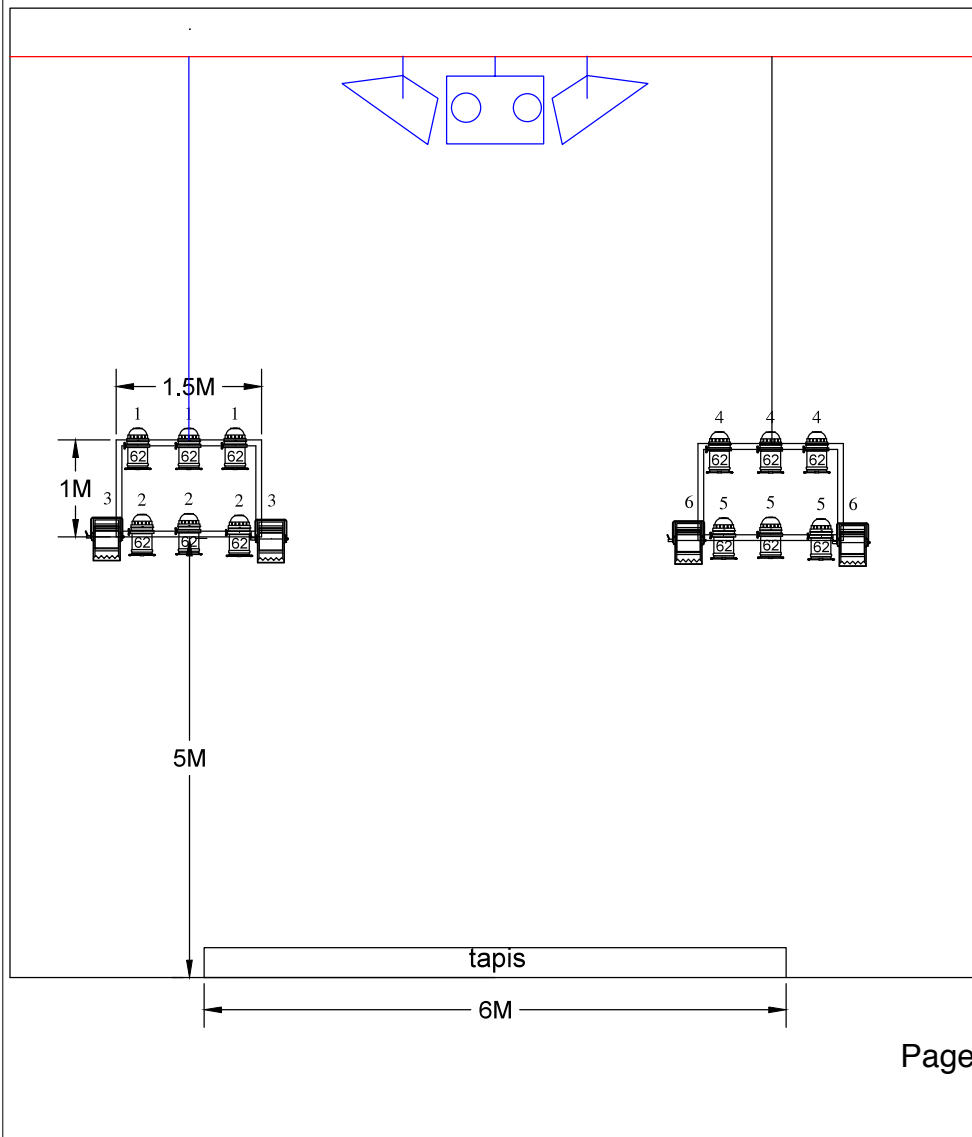
Musique via ordinateur de le compagnie, sortie en jack 6,35mm par carte son.

- 4 enceintes de même marque (type PS 10 ou autre)
- ampli
- une table de mixage 4 pistes
- 4 lyres d'accroche orientables adaptées aux enceintes
- câblage enceintes





chute version avec point d'accroche



2. Version sans accroche:

LUMIÈRE

La régie lumière (via ordinateur/dlight) sera derrière un des gradin, prévoir un câble DMX 5 points pour boîtier enttec.

Matériel demandé au lieu d'accueil:

- 16 par CP62
- 8 cycliodes

Les moyens d'accroches seront:

- 4 Pieds télescopiques type ASD ALT 550 (hauteur minimum 5 mètres)
- 4 barres de couplage

Besoin électrique: 24KW pour la lumière.

- 2X 32a tri
- 12 voies de gradateur 16a
- câbles DMX 5 points
- câbles DMX 3 points

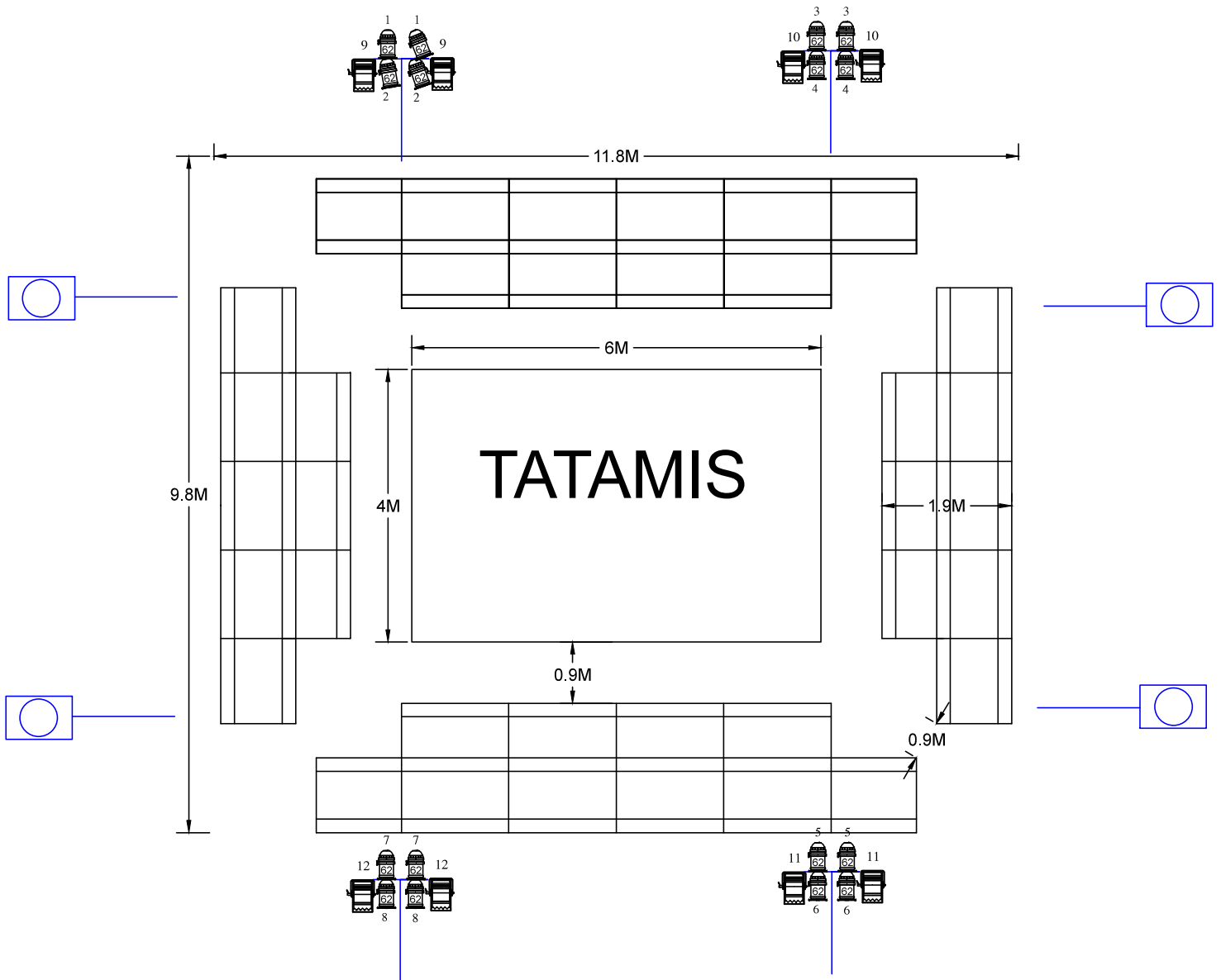
SON

Les enceintes seront accrochées sur pied, merci de prévoir les moyens d'accroches adéquate.

Musique via ordinateur de le compagnie, sortie en jack 6,35mm par carte son.

Matériel demandé:

- 4 enceintes type PS 10
- pieds
- ampli
- une table de mixage 4 pistes
- câblage enceintes



3. Version extérieur

Merci de prévoir en plus et selon organisation entre le lieu d'accueil et la compagnie:

- Bâche de protection (grande taille, au moins 6 bâches)
- gardiennage
- stockage

PLANNING

Arrivée j-1 au soir

Le prémontage est indispensable pour des raisons de temps de montage assez court.

jour j-1: prémontage	
action	
-Débarrasser le lieu de projecteurs, etc.. -Montage des cadres et préparation des levages et projecteurs, câbles et multi-prise. -Préparation des lyres d'enceinte, câble et ampli. -montage boîte noire	
jour j: matin	
personnel	action
1 régisseurs plateau	9h-13h montage gradin, tatamis, tapis de danse et cadres ou pont lumière
1 régisseur lumière	montage lumière, réglage
1 régisseur son	montage son
1 costumière	lavage/repassage de 2 chemises après chaque représentation
jour j: après-midi	
personnel	action
1 régisseur plateau/1 régisseur lumière/ 1 régisseur son	fin de montage
	échauffement/filage 3h avant de jouer
jour j: démontage à l'issue de la représentation	
personnel	action
1 régisseur plateau	2h
1 régisseur lumière	
1 régisseur son	

CATERING

Fruits frais (bananes), biscuits, jus de fruits, petites bouteilles d'eau (beaucoup), bières. Une petite collation avant la représentation (pain, fromage, charcuterie...de vos régions seront les bienvenues).